

TOUS POUR UN!

Le magazine interne d'informations communales de Grand Poitiers

FRATERNITE
FÉVRIER 2021 > #14



Beaumont-Saint-Cyr : rurale, solidaire et respectueuse de l'environnement

ZOOM sur... PAGE 04



**BIENVENUE À
LINDA CANDUSSO**
DIRECTION EAU - ASSAINISSEMENT
PAGE 08

**DES FOURNITURES
DE BUREAU
PLUS VERTES**
PAGE 09

**LES MISSIONS
DU CCAS
EN UN COUP D'ŒIL**
PAGE 12

Vidéo rétro

Comme tous les ans, retrouvez la vidéo rétrospective de l'année sur Pedro.

Gestion des stocks
Magasin du centre
technique communautaire
Poitiers

+ D'INFOS
SUR PEDRO !



Campagne de vaccination

Le 18 janvier, le CCAS de Poitiers a mis en place une cellule vaccination, afin de répondre aux questions des habitant-e-s de plus de 75 ans concernant la prise de rendez-vous pour la vaccination.

La vaccination des agent-e-s de plus de cinquante ans, et des agent-e-s de moins de cinquante ans présentant des risques de co-morbidités, exerçant leurs missions dans les Ehpad, a été réalisée par le service de médecine préventive les 27 janvier et 17 février.

Visite de Roxana Maracineanu, ministre des Sports

Le 14 janvier dernier, la ministre des Sports, Roxana Maracineanu, a rendu visite à la première « Classe Bleue » de Poitiers, à la piscine de la Ganterie. La Ville de Poitiers et Grand Poitiers participent à ce dispositif d'apprentissage de la natation dès l'école maternelle.



De nouveaux locaux pour la Police municipale de Poitiers

La Police municipale a emménagé à Rivaud en décembre dernier. Les 25 policier-ère-s et la quinzaine d'agent-e-s de surveillance de la voie publique (ASVP) y sont installé-e-s sur deux niveaux, où elles et ils disposent de locaux récents, plus conviviaux, plus grands (la surface a doublé) et plus adaptés, avec vestiaires, douches et salles de repos.

Inondations

Lors de la crue du Clain, début février, les agents du centre d'activité Logistique interne ont installé des passerelles, rue du Bas-des-Sables.

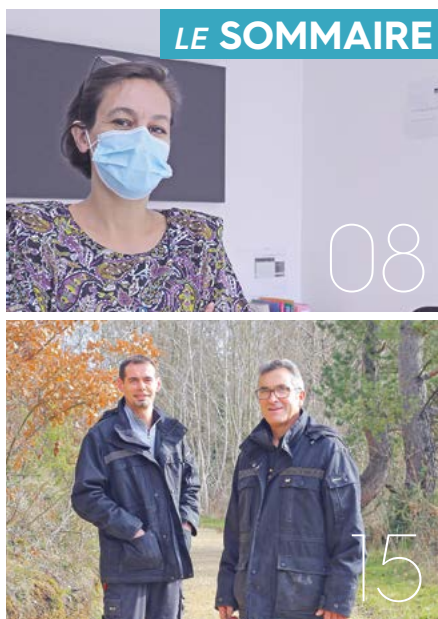




VIVRE LE LIEN

Le lien est une notion que l'on met volontiers en avant. Le lien avec son territoire, entre les hommes et femmes, entre les générations, le lien qui unit toute citoyen-ne. On évoque moins souvent le lien qui peut unir deux communes voisines. On parle, d'ailleurs, plus souvent d'esprit de clocher que de coopération. À cet égard, le rapprochement entre Beaumont et Saint-Cyr est remarquable. Réunir deux communes, c'est offrir à ses habitant-e-s un destin commun, une identité revisitée. C'est, aussi, partager de nouvelles ambitions, s'engager dans une direction qui privilégie le respect de l'environnement et l'attention portée à tou-te-s. C'est ainsi que naît un lien fort, qui donne son

sens à l'action publique. Pour ces raisons, nous avons mis à l'honneur Beaumont-Saint-Cyr. Chacun-e pourra s'inspirer du travail des collaborateur-trice-s de cette collectivité dynamique et chaleureuse. Si le lien constitue le fil conducteur de ce numéro, vous pourrez aussi évaluer le rôle du CCAS de Poitiers en ce domaine ou découvrir tout un pan de l'action de Grand Poitiers en faveur de l'emploi, à travers le métier d'assistante de gestion du PLIE. Enfin, nous avons aussi voulu mettre l'accent sur la préparation du nouveau catalogue de fournitures de bureau pour une collectivité qui consomme toujours plus éco-responsable ! Nous vous souhaitons une bonne lecture. ➡



> **04 - ZOOM SUR BEAUMONT-SAINT-CYR :**
rurale, solidaire et respectueuse de l'environnement

> **08 - EN MOUVEMENT**
• Bienvenue à Linda Candusso à la direction Eau - Assainissement
• Des fournitures de bureau plus vertes

> **10 - À LA CARTE**
Nos mairies ont du caractère

> **12 - COMMENT ÇA MARCHE**
Les missions du CCAS

> **14 - DE PLUS PRÈS**
Du nouveau à Mignaloux-Beauvoir, Tercé et Poitiers

> **16 - ILS FONT LES COMMUNES**
À la rencontre d'un métier : Valérie Bonnenfant, assistante de gestion du PLIE

TOUS! POUR UN

Trimestriel édité par la direction Communication interne de Grand Poitiers Communauté urbaine

Directeur de la publication
> Patrice Guyot

Directrice de la rédaction
> Isabelle Jadaud-Pressat

Rédacteur en chef
> Benoît Bigotte-Leroy

Chargée de production
> Delphine Bouin

Création
> Agence BBN

Impression
> RAYNAUD IMPRIMEURS - 5 700 ex.
FSC C123663 - PEFC 10-31-1336

Dépôt légal
> 1^{er} trimestre 2021

Photographes :
Delphine Bouin, direction Équipements sportifs, Yann Gachet, Nicolas Mahu, Maxime Sorin

Photo de Une
De gauche à droite : Sandrine Gabarit (comptabilité), Christelle Calvados (urbanisme), Christelle Bernard (accueil), Delphine Le Roch (DGS), Alice Rousselot (coordinatrice écoles/jeunesse), Françoise Tissier (Agence Postale) et Samantha Guillon (ressources humaines)



« **UNE COMMUNE RURALE,
SOLIDAIRE ET RESPECTUEUSE
DE L'ENVIRONNEMENT** »

ITW

DELPHINE LE ROCH

*Directrice générale des Services
Beaumont-Saint-Cyr*



Très proches géographiquement, les communes de Beaumont et Saint-Cyr ont noué de nombreux liens dans le temps, avant de fusionner en 2017, lors de la création de la Communauté urbaine de Grand Poitiers. Delphine Le Roch nous présente Beaumont-Saint-Cyr dans ses grandes lignes.

La création de l'agence postale de Saint-Cyr a permis de maintenir ce service de proximité dans la commune, tout en conservant un point de rencontre convivial pour les habitant-e-s.



Beaumont-Saint-Cyr est une toute jeune commune. Quelles particularités cette caractéristique implique-t-elle ?

Aujourd'hui, il en découle que la commune se répartit autour de deux centres-bourgs et dispose de deux accueils municipaux reliés entre eux : la mairie principale à Beaumont et son annexe à Saint-Cyr. Nous avons aussi deux écoles, coordonnées par une unique directrice du périscolaire. L'administration de cette commune nouvelle a impliqué un certain nombre de changements. D'un coup, la population est passée de 2 000 habitants pour Beaumont et 1 000 pour Saint-Cyr, à 3 000. Cette augmentation nous a conduits à professionnaliser nos services. Cela a été notamment le cas pour l'urbanisme, afin de mieux répondre aux premières demandes des administré-e-s, ou pour les ressources humaines, en raison de l'effectif qui a augmenté de 30 %. Nous avons aussi fusionné nos deux services techniques.

Quels atouts de Beaumont-Saint-Cyr mettriez-vous en avant ?

Beaumont-Saint-Cyr est une commune rurale, sur laquelle est implantée une entreprise leader du papier cadeau en France, ainsi qu'une coopérative agricole qui fournit du blé pour Lu. Nous disposons d'une bibliothèque, d'une agence postale, d'une maison des jeunes, d'un service périscolaire dynamique et très apprécié... mais je dirais que le réseau associatif qui irrigue la commune est l'un de nos points forts : 42 associations proposent, aux jeunes comme aux moins jeunes, des activités très diverses, du foot au scrapbooking ! Nous nous associons à chaque fois que cela est possible pour animer la commune. Le potentiel touristique de la commune constitue aussi un atout, en particulier grâce au lac de Saint-Cyr, qui vient d'être labellisé Pavillon bleu le 9 juin dernier, une garantie de se baigner dans une eau de qualité au sein d'un envi-

ronnement propre. En outre, onze circuits de randonnée sillonnent la commune et attirent de plus en plus de touristes et de nombreux pèlerins qui empruntent le chemin de Saint-Jacques-de-Compostelle.

Le label Pavillon bleu implique des engagements écologiques. Quelles sont les actions de la commune dans ce domaine ?

Même si le lac n'appartient pas à la commune*, le Pavillon bleu implique en effet une responsabilité environnementale de notre part. C'est en totale cohérence avec nos objectifs. Beaumont-Saint-Cyr, qui est déjà labellisée Territoire bio engagé, adhère à la charte Terre saine et propose une première candidature Villes et villages fleuris, concours pour lequel la gestion écologique des espaces verts est fondamentale ! Toujours dans cet esprit,

nous avons décidé de ne pas étendre les zones à urbaniser, afin de conserver notre ruralité et les activités agricoles environnantes. Nous allons plutôt tenter de compléter l'habitat autour de nos centres-bourgs et de la sorte, densifier le lien entre eux. 🗨️

BEAUMONT-SAINT-CYR

EN CHIFFRES :

3 076 habitant-e-s

29 agent-e-s titulaires

4 contractuel-le-s

3 650 hectares

42 associations

110 km de chemins de randonnées

Outre son potentiel touristique, le lac de Saint-Cyr abrite une réserve ornithologique de 35 hectares gérée par la Ligue de Protection des Oiseaux, qui entend renforcer son action en faveur de la biodiversité en demandant le classement du site en réserve naturelle régionale.



* Le lac de Saint-Cyr est géré par une société d'économie mixte, en partenariat avec Grand Poitiers et Grand Châtelleraut.

VOIX EXPRESS

UNE COMMUNE ATTENTIVE AUX SOLIDARITÉS



HÉLÈNE MORIN
Responsable du CCAS

/// J'ai découvert le fonctionnement du CCAS, en même temps que l'organisation de la commune en général, en prenant mon poste en septembre dernier.

J'apprécie de pouvoir apporter de l'aide aux administré-e-s, c'est important ! Pour ma part, j'ai davantage de contacts avec les personnes âgées. Au moment du reconfinement, au mois de novembre, j'ai régulièrement pris des nouvelles en téléphonant aux 400 personnes vulnérables inscrites sur le listing de la commune, établi à l'origine pour les périodes de canicule. Nous l'utilisons aussi pour leur donner des informations au sujet des centres de vaccination et recenser leur besoin d'aide à la mobilité. En effet, la commune dispose d'un minibus, géré par une équipe de bénévoles, qui permet sur simple inscription de se rendre au supermarché de la commune voisine, les premiers et troisièmes jeudis du mois. Le CCAS a aussi en charge l'accueil des personnes pour les dossiers d'aides sociales et le fonctionnement de la banque alimentaire. Ce volet est géré par l'équipe d'élue-s responsables du CCAS. " 🗨️

/// D'ici un mois et demi commencera la construction destinée à accueillir la Maison des jeunes.

Situé à l'entrée du parc de Saint-Cyr, le futur bâtiment de plus de 160 m² permettra un accès plus facile aux infrastructures du parc. Il disposera aussi d'une grande salle et d'un extérieur pour les activités. En attendant cette ouverture, l'accueil des jeunes de 11 à 18 ans se poursuit dans le local municipal, rue de la Mairie. Depuis mon arrivée, en 2019, j'organise les missions et séjours pour les vacances, les soirées à thème, je coordonne les projets, les chantiers loisirs, je construis les plannings, j'accompagne celles et ceux qui me sollicitent dans leurs démarches... Nous vivons dans une petite commune, sur un territoire rural, mais pour autant, nous donnons à nos jeunes la possibilité de réaliser des projets qui leur plaisent, d'accéder à des activités, tout en les guidant vers l'autonomie. Nos 36 adhérent-e-s sont toujours partant-e-s pour prêter main forte lors des événements : la chasse aux œufs pour les enfants à Pâques, les après-midis jeux du 14 juillet, les rencontres avec les aîné-e-s, le secrétariat du Père Noël... Hyper-investi-e-s, elles et ils insufflent leur dynamisme à la commune ! " 🗨️



CHARLOTTE PADELLEC-THEBAULT
Responsable de la Maison des jeunes



ITW

JOCELYNE GERVAIS

Responsable de la bibliothèque

Depuis 2012, Beaumont-Saint-Cyr dispose d'une bibliothèque de 120 m², située dans l'espace Anne-Marie Duport, qui accueille aussi le pôle petite enfance et se trouve dans le prolongement du groupe scolaire de Beaumont. Bibliothécaire de formation, Jocelyne Gervais y reçoit le public.

« Avec 8 310 livres, revues et CD à emprunter, la commune dispose d'un fonds propre conséquent, que nous complétons au gré des demandes et des événements grâce au réseau des bibliothèques de Grand Poitiers Nord et du fonds de la bibliothèque départementale de la Vienne. Je suis la responsable de ce lieu et je travaille habituellement avec une équipe de trois bénévoles qui, pour des raisons liées à l'épidémie de covid, ne viennent pas en ce moment. En cette période particulière, toutes les animations sont arrêtées : l'heure du conte, les soirées thématiques, les ateliers et expositions... L'accès est limité à cinq personnes masquées passés 11 ans, le gel hydroalcoolique est en libre service et je suis protégée derrière un box en plexiglas... J'ai proposé du *click and collect* pendant les confinements, ce qui a bien rendu service, et je continue en parallèle, mais les abonné-e-s préfèrent venir.

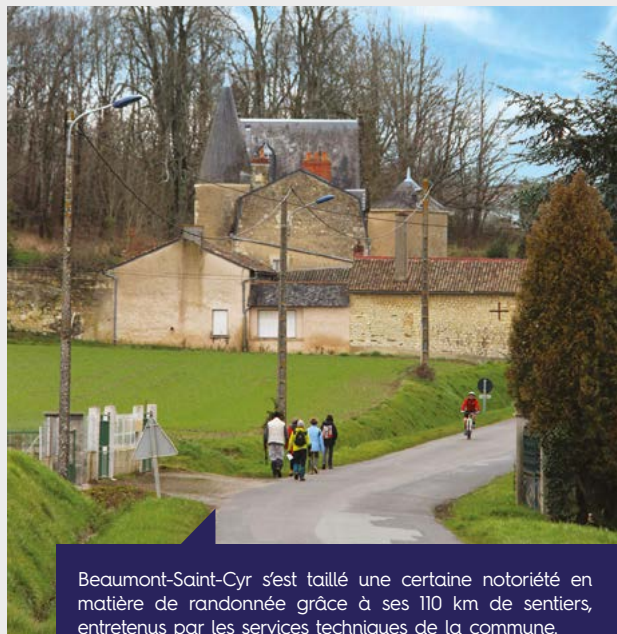
Un lieu de vie essentiel

La bibliothèque est un lieu de vie, gai, agréable, convivial, dont nous avons besoin pour se retrouver, se poser et qui permet aux adultes comme aux enfants de partager leurs passions. Des classes des deux écoles de Beaumont-Saint-Cyr fréquentent en général la bibliothèque chaque semaine. Ces rendez-vous amènent les enfants à revenir par eux-mêmes. C'est une porte d'entrée vers la culture, dont l'accès est facilité par un abonnement bon marché (3 € par an à partir de 18 ans). À ce jour, je dénombre 377 abonné-e-s, dont douze collectivités (le club des aîné-e-s, le centre de loisirs, les classes...).

Un service presque sur-mesure

Hormis le catalogage, j'effectue toutes les tâches inhérentes au métier de bibliothécaire : achat, dépôt, tamponnage, cote, couverture, mise en avant, gestion des réservations, retours... et lecture, c'est l'un des très bons côtés ! Je n'ai pas toujours le temps de tout lire et je demande régulièrement des comptes-rendus aux lecteur-trice-s. C'est important de bien connaître son fonds, cela permet de proposer des documents adaptés aux goûts de chacun-e. Je suis aussi à l'affût des nouveautés pour maintenir leur intérêt. »

BEAUMONT-SAINT-CYR en images



Beaumont-Saint-Cyr s'est taillé une certaine notoriété en matière de randonnée grâce à ses 110 km de sentiers, entretenus par les services techniques de la commune.



Les écoles de Beaumont et de Saint-Cyr ont adopté des poules que les enfants nourrissent avec les déchets de la cantine.



En 2017, une liaison douce a été construite pour relier Beaumont à Saint-Cyr, en toute sécurité, à pied comme à vélo.



Située à proximité de Grand Poitiers comme de Grand Châtelleraut, la commune nouvelle de Beaumont-Saint-Cyr décline une grande diversité d'espaces naturels et aménagés : forêts, lac...



Beaumont-Saint-Cyr reste une commune rurale, avec un vignoble au pied de la tour d'un ancien donjon, une coopérative agricole, une ferme biologique...



Attentive aux besoins des plus jeunes, la commune compte quatre aires de jeux et deux city-stades en accès libre.



HERVÉ JOYEUX

Directeur des services techniques

ITW

'arrivée d'Hervé Joyeux, directeur des services techniques de Beaumont-Saint-Cyr, en octobre 2019 a initié une réorganisation, dont le fil conducteur a été la priorité donnée aux travaux en régie.

« À la suite de la fusion en 2017, la commune comptait deux services techniques, le premier, localisé à Beaumont et le second, à Saint-Cyr. À mon arrivée, ils ont fusionné de sorte qu'un seul service gère aujourd'hui l'intégralité de la commune, soit une surface de 3 650 hectares. Nous avons en parallèle procédé à l'inventaire des compétences de l'équipe, composée de cinq agents, pour définir une matrice de polyvalence, en même temps que les champs d'action possibles (voirie, espaces verts, terrassement, maintenance matérielle et mécanique, bâtiments, événementiel) en fonction des savoir-faire de chacun : plomberie, électricité, etc. Tout en valorisant le panel de compétences de l'équipe, cela nous a permis de nous réapproprier des missions en régie. Nous intervenons autant que nous le pouvons et recourons aux entreprises locales lorsque nous n'avons plus les compétences requises.

Planifier pour lisser les flux

D'autre part, la réorganisation a été centrée sur la planification des missions. Nous avons donc établi un calendrier perpétuel des missions fixes incombant aux services techniques chaque semaine de l'année : taille des arbres, pose des guirlandes de Noël, semis... Les aléas, un arbre tombé, un problème d'évacuation dans un bâtiment, une ampoule à changer, etc. s'y intègrent au fur et à mesure qu'ils surviennent. Nous fonctionnons avec des tickets d'intervention, distribués chaque semaine, lors d'une réunion, au cours de laquelle nous priorisons ensemble les interventions.

Une dynamique positive

Le premier retour d'expérience fait état de 750 tickets d'intervention émis en une année. Ce suivi précis permet de ne rien oublier, tout en lisant le flux des missions. C'est une réelle satisfaction pour les administré-e-s, qui mesurent notre réactivité, comme pour les agents, dont le travail est valorisé ! Je suis fier des missions, de la polyvalence et de l'engagement de l'équipe des services techniques, nous avons créé une dynamique positive et nous avons envie de nous impliquer dans de nombreux projets au service de la collectivité et des habitants. Notre prochain objectif, qui est encore une autre piste de valorisation de notre travail comme de notre commune, est la préparation de Beaumont-Saint-Cyr pour le concours Villes et villages fleuris ! »

ITW

BIENVENUE À...

LINDA CANDUSSO

Responsable Accueil - Relations abonnés
Direction Eau - Assainissement

BIO EXPRESS

1999

RESPONSABLE DE PROJETS
DANS L'INDUSTRIE
PHARMACEUTIQUE, PARIS

2007

RESPONSABLE DE PROJETS -
PRODUCTION AU SEIN D'UN
CENTRE DE RELATION CLIENT,
POITIERS

« Je suis dans une organisation où tout le monde va dans le même sens, où l'entraide et le respect existent : je suis au bon endroit ! »

« Mon activité m'amène aujourd'hui à être davantage confrontée aux inégalités et donc à percevoir la dimension sociale du service public »

« JE SUIS AU BON ENDROIT ! »

Je suis entrée en fonction le 2 mars dernier, 12 jours plus tard, nous étions confiné-e-s ! Prendre ses marques et découvrir les équipes à distance : c'était une mise en route plutôt rock'n roll ! », se souvient Linda Candusso. Dans ce contexte inédit, elle a dû repenser son rôle : « Je me suis efforcée d'être un point de repère, afin d'assurer la continuité de la communication, le lien... »

Partie de Poitiers, sa ville natale, après ses études pour travailler à Paris, Linda Candusso est alors responsable de projets dans l'industrie pharmaceutique. Son engagement suivant la ramène à Poitiers, où elle devient responsable de projets - production au sein d'un centre de relation client dans le secteur de la banque et de l'assurance. Aujourd'hui, elle souhaite apporter son expertise pour professionnaliser le traitement des demandes du public :

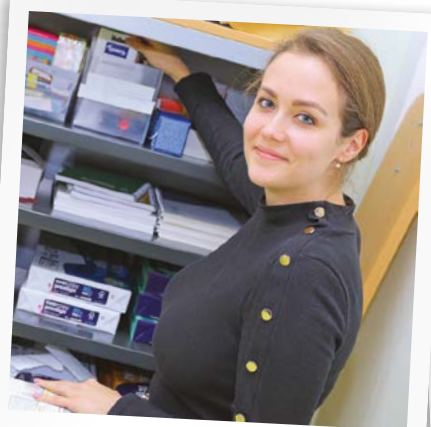
« J'ai la chance de travailler avec une direction à l'écoute et ouverte aux nouvelles idées, et surtout, avec des équipes, qui disposent d'une solide expertise métier... J'ai une totale confiance dans la qualité de leur travail. Je me vois comme un facilitateur, souhaitant instaurer les conditions de travail les plus sereines possibles au quotidien, pour qu'elles et ils puissent donner le meilleur sur le terrain. »

Si le management a structuré son parcours professionnel, Linda a cependant postulé dans la collectivité pour une tout autre raison : « Avec le temps, il est devenu important pour moi de m'investir dans un secteur en lien avec l'écologie. C'est cette motivation qui m'a amenée ici et j'ai été rassurée de voir que préserver la ressource en eau était un enjeu majeur à tous les niveaux de la Direction et que ces valeurs étaient largement partagées ! »

DIRECTION ACHATS - MOYENS GÉNÉRAUX (DAMG) DES FOURNITURES DE BUREAU PLUS VERTES



SYLVIE DUPOIRIER
DIRECTRICE



MARINE BAILLARGEAT
ACHETEUSE



CHRISTINE GIROIRE
RÉFÉRENTE LYRECO

Stylos, agrafeuses, enveloppes, papier, claviers, colles... pour la période 2021 - 2024, toutes les petites fournitures de bureau ont fait l'objet d'un marché, résolument orienté éco-responsable, porté par la centrale d'achats de Grand Poitiers.

Début 2021, les collaborateur-trice-s de la collectivité ont découvert exclusivement sur Pedro (afin de limiter l'usage du papier) le nouveau mini-catalogue d'approvisionnement en fournitures de bureau. « En 2019, le catalogue recensait 2 000 références. Pour celui de 2021, nous n'en avons sélectionné que 499, dont 60 % de produits verts, parmi les 20 000 articles proposés par notre fournisseur, Lyreco. », décrit Sylvie Dupoirier, directrice de la DAMG.

En amont et en partenariat avec un interlocuteur dans chacune des Directions, Marine Baillargeat, acheteuse, a conduit l'inventaire à l'origine du mini-catalogue. « Ensemble, nous avons réfléchi à remplacer chaque fourniture qui n'était pas éco-responsable par son équivalent le plus vert possible, tout en veillant à maîtriser les budgets, explique-t-elle. Au départ, un stylo bleu produit de manière durable va coûter plus cher. Mais si toutes les Directions commandent ce modèle précis, car c'est le seul disponible au catalogue, le fournisseur pourra alors aligner le prix avec celui d'un stylo bleu moins cher, grâce au volume des commandes passées. C'est l'une des raisons pour lesquelles le nouveau catalogue a été expurgé de près des trois quarts de ses références par rapport au précédent ! »

De plus, les commandes sont groupées et validées une fois par mois par Christine Giroire, référente Lyreco à la DAMG, pour toutes les Directions. Cela permet de tirer encore les prix, tout en limitant les livraisons et donc, leur impact environnemental. « Autre exemple, le papier constitue environ un tiers de nos dépenses en fournitures. En harmonisant toutes nos commandes, le nouveau marché nous approvisionnera en papier recyclé et fabriqué en France, pour le même prix que les années précédentes ! », ajoute Sylvie Dupoirier.

Un appel d'offres exigeant

Afin d'arriver à ce résultat, la DAMG a passé un appel d'offres mettant l'accent sur la qualité environnementale, le prix demeurant toutefois le critère principal. C'est Lyreco, leader du secteur, acteur dynamique en matière de RSE (responsabilité sociétale et environnementale) et disposant d'un relais à Niort, qui a remporté le marché. Cette ambition de la collectivité se traduit aussi par un objectif chiffré : atteindre 50 % de produits durables consommés (contre 17 % en 2019), grâce au mini-catalogue. « Il est impossible de proposer des fournitures de bureau 100 % éco-responsables, explique Marine Baillargeat. En effet, on ne trouve pas de cartouches d'encre, d'élastiques ou de trombones fabriqués dans le respect des normes environnementales. Pour ces produits, nous avons alors privilégié les produits fabriqués en France, quand c'était possible. Ceci explique que le nouveau catalogue ne comporte pas plus de 60 % de références vertes... »

NOS MAIRIES ONT DU CARACTÈRE

La loi du 5 avril 1884, relative à l'organisation municipale, autorise l'élection directe du maire par ses administrés. En contrepartie, les communes doivent disposer d'un bâtiment spécifique pour accueillir la mairie, où sont conservées les archives. Pour la troisième partie de cette série, nous vous présentons donc les mairies des 40 communes de Grand Poitiers construites entre la fin du 19^e et le début 20^e siècle.



Sanxay

À la fin du 19^e siècle, le conseil municipal de Sanxay décide d'édifier un bâtiment destiné à abriter la mairie et l'école primaire de la commune.

- > 5 agent-e-s
- > 560 habitant-e-s



Jazeneuil

La mairie de Jazeneuil a vraisemblablement été construite au début du 20^e siècle et aurait aussi abrité l'école communale.

- > 10 agent-e-s
- > 810 habitant-e-s



Rouillé

La mairie date de 1868 et a fait l'objet de travaux de réhabilitation du printemps 2017 à mai 2018.

- > 14 agent-e-s
- > 2 680 habitant-e-s



Jaunay-Marigny

Les locaux occupés par la mairie depuis 1978 accueillent depuis 1906 l'école communale.

- > 156 agent-e-s
- > 7 842 habitant-e-s



La Puye

La construction de la mairie est datée d'autour de 1900.

- > 8 agent-e-s
- > 608 habitant-e-s



Saint-Benoît

Le bâtiment principal de la mairie a été construit entre 1875 et 1900. Son extension date de 1995.

- > 105 agent-e-s
- > 7 513 habitant-e-s



Cloué

C'est en 1870 que l'ancienne cure devient la mairie de la commune.

- > 1 agente
- > 495 habitant-e-s



Coulombiers

La mairie date de 1902.

- > 6 agent-e-s
- > 1 147 habitant-e-s



LES MISSIONS DU CCAS DE POITIERS

Un Centre communal d'action sociale (CCAS) est un établissement public, chargé d'exercer les compétences détenues par la commune en matière d'action sociale. À travers son CCAS, la Ville de Poitiers décline l'action sociale à l'échelle de son territoire, un rouage de proximité essentiel pour préserver la cohésion sociale. Pour ce faire, le CCAS de Poitiers est organisé en 3 grands pôles : Personnes âgées - Personnes handicapées, Petite enfance et Action sociale - Santé.



ACCUEIL ET ACCOMPAGNEMENT DES PERSONNES ÂGÉES ET/OU HANDICAPÉES

STRUCTURES D'ACCUEIL

- > 3 résidences autonomie*
- > 1 résidence autonomie - EHPAD
- > 1 EHPAD**

Les résidences autonomie proposent 269 appartements d'hébergement permanent.



SERVICE DE MAINTIEN À DOMICILE (SMAD)

- > 130 agent-e-s
- > 5 740 repas portés en 2019



Le SMAD et SSIAD sont coordonnés par les services administratifs, sur le site du Dolmen.

SERVICE DE SOINS INFIRMIERS À DOMICILE (SSIAD)

- > 40 agent-e-s,
- > dont 32 aides-soignant-e-s, encadré-e-s par 3 infirmier-ère-s



*hébergement pour personnes âgées non dépendantes

**établissement d'hébergement pour personnes âgées dépendantes

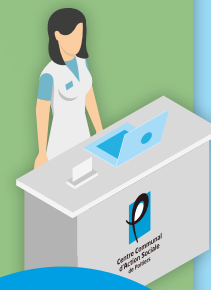
ACCUEIL DES JEUNES ENFANTS

- 226 agent-e-s
- 581 places pour les enfants de 0 à 3 ans
- 13 crèches :
11 structures collectives,
2 crèches familiales
- 287 assistant-e-s maternel-le-s



L'ACTION SOCIALE EN 2019

- 2 170 demandes d'aides de première nécessité
(chèques secours, repas restaurant social...)
- 510 demandes de secours exceptionnels
(obsèques, assurances, maintien dans le logement...)
- 1 073 personnes bénéficiant de l'accompagnement RSA



En partenariat avec le CHU, le CHL, le CCAS et des associations, le relais Georges Charbonnier assure une prise en charge globale des publics les plus fragiles.

LES MISSIONS DU CCAS LIÉES À LA SANTÉ

- Promouvoir la santé
- Réduire les inégalités de santé
- Mettre en place une offre de prévention et d'éducation à la santé sur le territoire

PÔLE ACTION SOCIALE - SANTÉ

➤ 26 agent-e-s

C'EST QUOI ?



Le 18 décembre dernier, à l'Hôtel de la Communauté urbaine, Florence Jardin a remis leurs lots aux gagnants du jeu-concours Tour de France organisé par la direction Communication interne. Miguel Mesmin, de la direction Budget - Finances, a remporté le vélo et Charlie Brune, de la direction Protocole et Manifestations - Cabinet de la Maire et de la Présidente, la trottinette.

C'EST QUI ?

MIGNALOUX-BEAUVOIR



Sylvie Barateau est Directrice générale des Services de Mignaloux-Beauvoir, depuis le 1^{er} janvier dernier.

C'EST QUI ?

POITIERS



Ghislain Bourdilleau, directeur de la communication de Poitiers et de Grand Poitiers, et Sébastien Rama, directeur de la création de Poitiers et de Grand Poitiers, sont entrés en fonction, respectivement, mi-décembre et début janvier.

TERCÉ



Frédéric Martineau et Cyril Boutin, les agents des services techniques de Tercé, suivent et réalisent les aménagements des différentes liaisons douces et sécurisées prévues pour relier les principaux hameaux les plus proches au centre-bourg de cette commune rurale. Pendant l'été 2019, un chantier de jeunes, en partenariat avec la Ligue de l'Enseignement, a permis de flécher un parcours qui fait le tour de Tercé en empruntant ces chemins et sentiers sécurisés tout le long.

LES INFOS CLÉS

1 177
HABITANT·ES

15
AGENT·ES

23,5 KM²
SURFACE DE LA COMMUNE

2 KM
DE SENTIERS RÉALISÉS EN 2019

5
GROS HAMEAUX PROCHES DESSERVIS



UN MAILLAGE DE CHEMINS SÉCURISÉS

Frédéric Martineau précise le déroulé de ce projet : « Marcher le long des routes départementales qui ne sont pas équipées de trottoirs est devenu très dangereux à cause de la circulation. Sécuriser les déplacements piétons est un projet qui remonte à une dizaine d'années. Nous avons commencé par créer des chemins dans le bourg. Il est très vite apparu que pour se rendre au centre-bourg, les habitants des hameaux alentours n'avaient globalement pas d'autre choix que de prendre leur voiture, pour parcourir de courtes distances. Nous avons donc créé de nouveaux chemins qui sécurisent les déplacements à pied comme à vélo, tout en préservant notre environnement... À ce jour, il nous reste encore deux tracés à finaliser. »

ASSISTANTE DE GESTION DU PLIE

« LA POLITIQUE DE L'EMPLOI, UNE AVENTURE HUMAINE ! »

ITW

VALÉRIE BONNENFANT

Assistante de gestion du PLIE
Direction Politiques de l'emploi

« La politique de Grand Poitiers en faveur de l'emploi vient compléter ce que nos partenaires, comme Pôle Emploi, le Département, la Mission Locale d'Insertion du Poitou, déploient sur le territoire.

Le PLIE (plan local pour l'insertion et l'emploi), cofinancé par le FSE (fonds social européen), en est un outil. Des appels à projets spécifiques à la collectivité, en lien avec l'insertion des demandeurs d'emploi, sont proposés dans le cadre du PLIE. Mon binôme et moi-même instruisons les dossiers - réponses. Nous vérifions qu'ils répondent à l'appel à projets et aux exigences de financement FSE. Puis, ils sont soumis au Conseil communautaire qui *in fine* déterminera les porteurs de projets que nous allons accompagner et financer.

Le projet est alors lancé, mais notre rôle ne s'arrête pas pour autant. Nous sommes tenu-e-s de contrôler le « service fait » : s'assurer de l'utilisation des fonds européens, chaque euro dépensé doit être justifié. Nous accompagnons les structures tout au long de la vie du projet : logiciel professionnel, législation, finance, outils de suivi... Je considère mon métier comme une aventure humaine, on travaille avant tout pour les demandeuses et demandeurs d'emploi du territoire, c'est mon fil conducteur ! »

BIO EXPRESS

2003

AGENTE PÉRISCOLAIRE
DANS LES ÉCOLES DE POITIERS

2008

TITULARISATION SUR LE PÔLE REMPLAÇANT-E-S,
DIRECTION ÉDUCATION

2012

ASSISTANTE ADMINISTRATIVE DU
DÉVELOPPEMENT ÉCONOMIQUE, DIRECTION
POLITIQUES DE L'EMPLOI

2017

ASSISTANTE DE DIRECTION, DIRECTION
POLITIQUES DE L'EMPLOI

2019

ASSISTANTE DE GESTION DU PLIE, DIRECTION
POLITIQUES DE L'EMPLOI

J'AIME



- LE CHOCOLAT
- LES REPAS EN FAMILLE OÙ ÇA CRIE, ÇA CHANTE, ÇA PLEURE, ÇA RIT
- LES ÉCHANGES DE POINTS DE VUE
- LES RELATIONS HUMAINES
- LE CINÉMA
- LA DANSE CLASSIQUE

J'AIME PAS



- LES PERSONNES HAUTAINES
- LE LAISSER-ALLER
- LE MENSONGE
- LA FOULE
- LES SURPRISES
- LES FILMS DE GUERRE

MON ENDROIT PRÉFÉRÉ À POITIERS



« LE CÔTÉ NATURE ET PITTORESQUE DE SAINT-BENOÎT, SA MULTITUDE DE SENTIERS. »

Vous aimeriez faire connaître le métier que vous exercez ?
contactez la direction Communication interne : 05 49 30 20 53